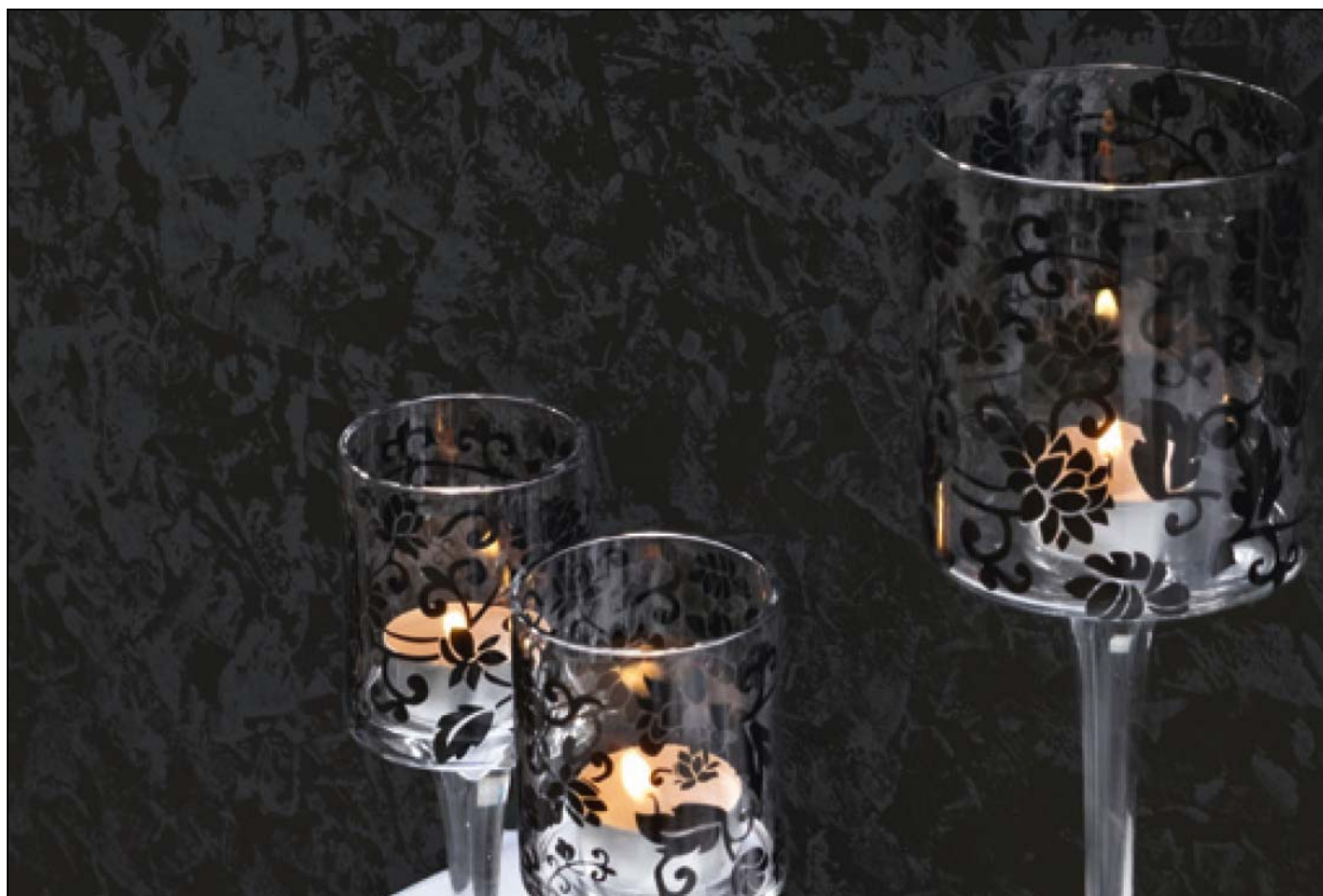


Stracciatura/ Tamponatura

Wickeltechnik/Stempeltechnik

con Idropittura per superfici ad effetto stropicciato, aperte e vivaci con effetto damascato, su sottofondi lisci



L'illustrazione mostra una variante di esecuzione della tecnica creativa ed è pensata per dare un'idea dell'effetto superficiale da ottenere. La riproduzione della tonalità non è vincolante.

Fondo: stuccato liscio e pretrattato

Prima mano: Super Latex ELF 3000, tinta Scala 99.00.66

Mano intermedia (incoloro): Lacryl-PU Vernice trasparente per legno 264, lucido o 262 semi-opaco

Mano decorativa: Super Latex ELF 3000, tinta Scala 99.00.57

Caratteristiche

Con la tecnica dello stracciato oppure, nella variante moderna, del tamponato, è possibile creare superfici con una struttura aperta e a effetto stropicciato. La classica tecnica dello stracciato è stata realizzata come alternativa conveniente alla carta da parati. In entrambe le varianti di applicazione, impiegando diversi tessuti, dalla iuta al lino, fino ai tessuti sintetici, si ottengono superfici individuali e animate. In questo contesto, si possono distinguere due modalità di lavorazione: la procedura a mettere e la procedura a levare. Il metodo qui descritto e che viene attualmente preferito è la procedura a mettere. Questa tecnica prevede, in primo luogo, di bagnare un pezzo di tessuto con pittura in dispersione e, successivamente, a seconda della variante, di applicare sul sottofondo la pittura usando il tessuto bagnato come struttura. In questo contesto, con la tecnica dello stracciato un pezzo di tessuto bagnato di pittura viene appallottolato e fatto rotolare sulla superficie. Nella forma semplificata della tecnica del tamponato, si realizza una specie di tampone sovrapponendo panni sintetici e la pittura viene impressa sul sottofondo con le estremità. Alle superfici realizzate in questo modo viene dato un tocco particolare grazie a una mano intermedia incolore precedentemente applicata. Con la mano decorativa successiva, si ottiene uno speciale effetto opaco-lucido, simile al cosiddetto "effetto damascato". Entrambe le procedure di applicazione, in combinazione con la mano intermedia incolore, consentono di realizzare effetti superficiali dinamici e ricchi di contrasti.

Campo d'impiego

Per realizzazioni pregiate e personalizzate su pareti e soffitti di ambienti interni. Utilizzabile sia su grandi superfici sia per accentuare visivamente specchi da parete, zoccolature, bordi decorativi, pilastri, colonne e simili.

Esecuzione

Caratteristiche del fondo

Il sottofondo deve essere solido, asciutto, pulito, resistente nonché senza pori e stuccato liscio. Applicare una mano di fondo sulle superfici levigate e prive di polveri con Lacryl Fondo penetrante ELF 595.

Prima mano

Applicare Super Latex ELF 3000 o Dolomit ELF 900, a seconda della versione bianco o colorato, due volte in modo uniformemente coprente, senza struttura e utilizzando il Rullo in microfibra 1221. Dopo che si è asciugata la prima mano, levigare leggermente le superfici con il Tampone di sughero levigante 1267 o con il Festool Rotex RO 150 E-Plus 3247 (grana 220).

Mano intermedia (incolore)

Due mani con Lacryl-PU Vernice trasparente per legno 264, lucido o 262 semiopaco. Applicare le mani incolori con il Rullo in microfibra 1221 e lisciare uniformemente eseguendo movimenti incrociati e irregolari. Dopo che si è asciugata la prima mano, levigare leggermente le superfici con il Tampone di sughero levigante 1267 o con il Festool Rotex RO 150 E-Plus 3247 (grana 220).

1ª mano decorativa

Diluire leggermente Super Latex ELF 3000, bianco o colorato a seconda dell'esecuzione, con acqua (aggiunta di acqua circa 10%).

Variante di applicazione - Stracciatura

Bagnare un pezzo di stoffa, ad es. lino, con la pittura in dispersione e appallottolarlo. Rimuovere il materiale in eccesso strizzando la stoffa e facendo rotolare poi lo straccio appallottolato su un cartone pulito o simile. Far rotolare la stoffa sul fondo procedendo dal basso verso l'alto, con movimenti a piacere e sfumature alternate. Realizzare sulla superficie singole strutturazioni relativamente corte ad una distanza ampia e grosso modo regolare l'una dall'altra. Durante la stracciatura, assicurarsi di creare strutture quanto più possibile varie e di applicare il materiale sempre nella stessa quantità. A tale scopo bagnare e appallottolare continuamente lo straccio. Dopo l'essiccazione delle strutture create con lo straccio, chiudere gli spazi rimanenti con movimenti non sistematici. A tal proposito è possibile creare sovrapposizioni delle strutture realizzate con la stracciatura.

Variante di applicazione - Tamponatura

Disporre almeno quattro Panni per tamponatura 1229 l'uno sopra l'altro, in modo tale da poterne ricavare un unico tampone. Fissare l'estremità chiusa con il Nastro standard per mascheratura di intonaci 3014 per evitare di doverlo continuamente cambiare. Inumidire il tampone così ottenuto e bagnarne le estremità con pittura in dispersione diluita. Rimuovere il materiale in eccesso tamponando su un cartoncino pulito o simili. Premere il tampone sulla superficie da decorare esercitando una pressione il più possibile uniforme. Così facendo, applicare le strutture del tampone in modo continuo creando piccole porzioni di superfici simili a lastra di ghiaccio, orientandole in maniera individuale. Disporre le porzioni di superfici eseguite a forma di lastre in combinazione con sovrapposizioni irregolari ai margini. Tra le porzioni di superfici a forma di lastre mantenere in un primo momento una distanza relativamente ampia e, dopo che le strutture tamponate si sono asciugate in misura sufficiente, riempire gli spazi rimanenti in modo non sistematico. In tale contesto, le strutture tamponate si possono sovrapporre. Bagnare di nuovo le estremità del tampone con pittura in dispersione dopo aver disposto ciascuna porzione di superficie ("lastra di ghiaccio"). Nell'eseguire la procedura del tamponato, accertarsi che le strutture siano più varie possibili e che il materiale venga applicato in modo relativamente uniforme. Sciacquare di tanto in tanto il tampone con acqua.

2ª mano decorativa - opzionale

Dopo che si è asciugata la prima mano decorativa, è possibile eseguire una seconda mano decorativa aggiuntiva nella stessa variante di applicazione (Stracciatura o Tamponatura) impiegata nella prima mano. In questo caso, però, deve essere scelta un'altra tinta che si possa abbinare alla realizzazione precedente. L'applicazione si effettua nello stesso modo descritto per la prima mano decorativa.

Avvertenze

Nastri adesivi

Applicare i nastri adesivi immediatamente prima di ogni mano decorativa e rimuoverli subito dopo.

Eseguire la mano decorativa in modo corretto

Durante la lavorazione, l'esecutore dovrebbe cambiare continuamente la propria posizione in modo tale da creare una superficie armonica e omogenea, evitando motivi indesiderati.

Valutazione su superfici campione

L'aspetto complessivo di una tecnica creativa è influenzato dalla scelta e dalla combinazione delle tinte, dalla relativa esecuzione della tecnica e dallo stile personale dell'esecutore. È consigliabile valutare il quadro complessivo effettuando delle prove su superfici campione.

Altre indicazioni

Per ulteriori informazioni sul prodotto, osservare le indicazioni riportate nelle schede tecniche dei prodotti da utilizzare.

Seminari creativi Brillux

L'esecuzione descritta di questa tecnica è una variante standard di provata efficacia che può essere modificata e ampliata in maniera personalizzata in base alla creatività dell'esecutore. I seminari Brillux offrono la possibilità di apprendere le più svariate tecniche creative e di eseguirle personalmente su pannelli campione. Per ulteriori informazioni sui seminari creativi Brillux, il reparto Marketing è a vostra completa disposizione:
Tel.: +49 (0)251 7188-267
Fax: +49 (0)251 7188-439
info@brillux.de

Note

Queste indicazioni si basano su numerosi anni di esperienza pratica. Il contenuto della presente non costituisce alcun rapporto contrattuale. Tutte le indicazioni sono state tradotte sulla base della versione tedesca. L'esecutore è comunque tenuto a verificare, sotto la propria responsabilità, l'idoneità dei nostri prodotti per l'applicazione prevista. Per il resto valgono le nostre Condizioni generali di vendita.

Con la pubblicazione di una nuova edizione decade la validità delle presenti indicazioni.

Brillux
Postfach 1640
48005 Münster
Tel.: +49 (0)251 7188-0
Fax: +49 (0)251 7188-105
www.brillux.de
info@brillux.de

Elenco dei materiali e degli utensili**Stracciatura/Tamponatura****• Lisciatura del fondo**

Materiale / Utensile	Resa
Stucco minerale leggero per uso manuale 1886	ca. 1,0 l/m ²
Lacryl Fondo penetrante ELF 595	ca. 150–200 ml/m ²

• Prima mano

Super Latex ELF 3000 o	2x ca. 130 ml/m ²
Dolomit ELF 900	
Rullo a pelo corto 1217	
Dischi abrasivi StickFix Brilliant 150 mm, 3243	ca. 1 pezzo/m ²

• Mano intermedia

Lacryl-PU Vernice trasparente per legno 264, lucido o	2x ca. 100 ml/m ²
Lacryl-PU Vernice trasparente per legno 262, semi-opaco	dito
Rullo in microfibra 1221	
Dischi abrasivi StickFix Brilliant 150 mm, 3243	ca. 1 pezzo/m ²

• 1^a mano decorativa

Super Latex ELF 3000, colorato	ca. 100 ml/m ²
Tessuto di iuta o lino (per la stracciatura) oppure	1–2 pezzi/m ²
Panni tampone 1229 (per la tamponatura)	min. 4 pezzi

• 2^a mano decorativa

Super Latex ELF 3000, colorato	ca. 100 ml/m ²
Tessuto di iuta o lino (per la stracciatura) oppure	1–2 pezzi/m ²
Panni tampone 1229 (per la tamponatura)	min. 4 pezzi