

Tecnica decorativa Jura

Con rivestimento minerale alleggerito in combinazione con idropittura al silicato per interni e Creativ Versico 82 versione "Jura"



L'immagine mostra una variante della tecnica creativa e mira a illustrare l'effetto superficiale che si desidera ottenere. La riproduzione del colore ha valore puramente indicativo. Per ulteriori proposte realizzative in diverse tonalità secondo il blocco colori Tecniche di velatura Creativ consultare il sito: www.brillux.it/tonalità-di-velature.

Sottofondo: stuccato liscio e primerizzato

Stuccatura di fondo: Rivestimento minerale alleggerito G 3679

Applicazione a spatola, modellazione e strutturazione: Rivestimento minerale alleggerito G 3679, colore 66.03.18

Mano di fondo: Fondosil 1903

Mano intermedia: Profisil 1906, colore 66.03.18

Mano di velatura e raschiatura: Creativ Versico 82, colore 72.CL.18

Campo d'impiego

Per la decorazione creativa di ambienti di rappresentanza interni. Il prodotto è indicato per l'uso nelle abitazioni private, nonché per la personalizzazione di punti vendita, ristoranti o alberghi. Utilizzabile in ambienti interni asciutti non esposti all'umidità.

Caratteristiche

La tecnica realizzata con Rivestimento minerale alleggerito G 3679 in combinazione con Profisil 1906 e Creativ Versico 82 consente di ottenere una texture che ricorda la pietra Jura nei punti di raccordo e lungo le linee di discontinuità. La finitura con Creativ Versico 82 conferisce alle superfici finite un marcato effetto di profondità con una struttura minerale opaca.

Esecuzione

Caratteristiche del sottofondo

Il sottofondo deve essere solido, asciutto, pulito, in grado di reggere il prodotto, e presentare un'assorbenza uniforme sull'intero intonaco di fondo e una stuccatura liscia eseguita p.es. con Briplast Silafill 1886. Primerizzare le superfici levigate e prive di polvere con Lacryl Fondo penetrante 595.

Mano di fondo

Applicare il Fondo aggrappante 3720, bianco o in versione colorata, coprendo in maniera uniforme, senza struttura, con il Rullo a pelo corto 1217.

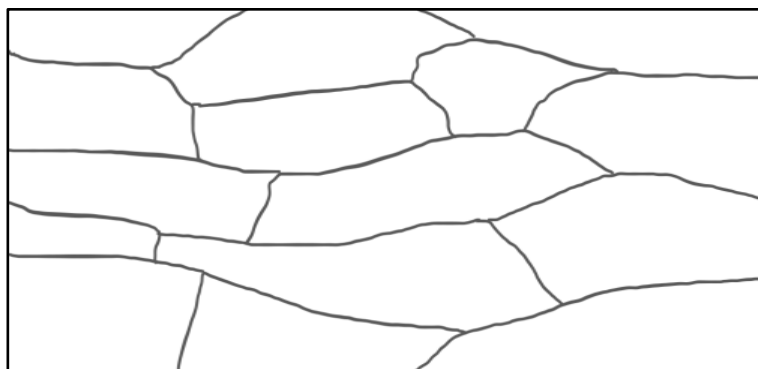
Stuccatura di fondo

Per la stuccatura di fondo, mescolare il Rivestimento minerale alleggerito G 3679 come descritto nella relativa scheda tecnica, con circa 10,0 litri di acqua per sacco da 25 kg. Applicare manualmente il rivestimento impastato con un frattazzo in acciaio inossidabile oppure con un dispositivo a pompa idoneo, distribuirlo con la Frattazzo dentato 3768 (dentatura da 4 x 4 x 4 mm) e lisciarlo il più accuratamente possibile. Assicurarsi di applicare uno strato di spessore uniforme. Non rasare a zero. Non trattare ulteriormente le superfici rivestite. Lasciar asciugare le superfici. Una volta asciutto (di norma dopo una notte di asciugatura), è possibile eliminare dalle superfici eventuali bave presenti raschiando con attenzione.

Suddivisione delle superfici

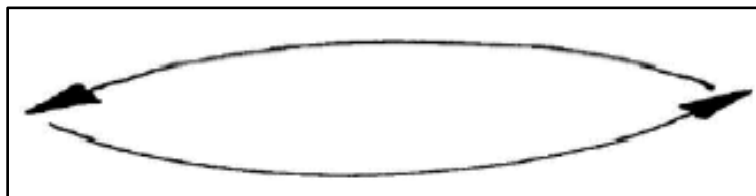
Onde evitare che si notino i segni della spatola o un motivo che si ripete nel quadro d'insieme, è necessario suddividere preventivamente la superficie in aree parziali di diversa larghezza, non troppo grandi. Le aree parziali devono avere lunghezza e ampiezza variabili. Si consiglia di definire indicativamente le singole aree parziali, ad esempio con una matita, in modo da facilitare l'applicazione. Le singole aree parziali devono essere irregolari e non rettilinee.

Esempio di suddivisione della superficie per la modellazione e la strutturazione orizzontali successive alla stuccatura di fondo

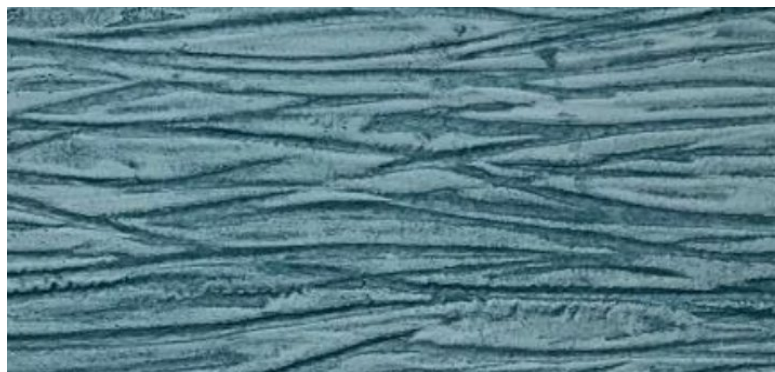


Applicazione a spatola Mescolare il Rivestimento minerale alleggerito G 3679 come descritto nella scheda tecnica, ma con un po' più di acqua, circa 11,0 litri per sacco da 25 kg. Si consiglia di applicare il materiale di rivestimento appena prima di iniziare la lavorazione e di lavorarlo in breve tempo. Applicare manualmente il rivestimento impastato con il Frattazzo dentato 3704 (dentatura da 8 x 8 x 8 mm) e lisciarlo preventivamente con cura. Per la colorazione del materiale di rivestimento impiegato seguire le istruzioni riportate alla sezione "Note".

Modellazione Tagliare la Pellicola per mascheratura in PE-LD 1591 (in rotolo) nella lunghezza e larghezza desiderate. Per realizzare la tecnica "Jura", posizionare la pellicola tagliata sullo strato di rivestimento fresco della prima area parziale e premere saldamente utilizzando il Plafone per muratori 1210. Iniziare immediatamente a modellare la sezione con il bordo delle setole longitudinali dello Spazzolone 1745. A tal fine, posizionare lo spazzolone sulla pellicola in obliquo (con un angolo di circa 30°) ed eseguire dei brevi movimenti ondulati a filo sulla superficie. Esercitare una lieve pressione sullo spazzolone, in modo che il materiale di rivestimento coperto dalla pellicola si deformi. Modellare una sezione ridotta, quindi staccare lo spazzolone dalla superficie, riposizionarlo e muoverlo nella direzione opposta, premendo sulla pellicola come descritto in precedenza.



Procedere così, fino a modellare l'intera area parziale in maniera uniforme. Durante la lavorazione successiva, interrompere la struttura lineare realizzata intervenendo ripetutamente con lo Spazzolone 1745 in punti casuali, tenendolo ad angolo piatto. Per realizzare altre aree parziali, rimuovere con cautela la pellicola applicata sull'area di sovrapposizione, applicare il Rivestimento minerale alleggerito G 3679 sull'area parziale adiacente come descritto, eseguire una levigatura preliminare e coprirla con la pellicola. Modellare le aree parziali adiacenti come descritto, con un andamento irregolare e ondulato, andando a creare sovrapposizioni nella direzione stabilita. In virtù dello sfalsamento delle singole linee ondulate si ottiene una superficie visivamente chiusa, piatta e ondulata, con un aspetto complessivo armonioso.



- Lavorazione successiva** Prima di procedere con la lavorazione, lasciare asciugare per circa 90 minuti le superfici coperte dalla pellicola. Trascorso tale tempo di attesa, rimuovere con cautela le singole strisce di pellicola, dall'alto verso il basso. Procedere con grande attenzione, onde evitare di deformare la struttura ancora fresca. Eseguire eventuali lavorazioni successive delle superfici e ritocchi estetici, ad esempio nei punti di giunzione delle aree parziali, soltanto dopo un ulteriore tempo di asciugatura senza pellicola. Dopo circa 30 minuti, lavorare le superfici ancora umide ma comunque più stabili con un Plafone per muratori 1210 asciutto e pulito o con il Plafoncino ovale 1175, esercitando soltanto una lieve pressione e procedendo con attenzione nel senso dell'ondulazione. Lavorare l'intera superficie in maniera sistematica. La lavorazione successiva conferisce alla superficie un aspetto leggermente ruvido. Non è sempre possibile eliminare completamente le strutture irregolari della pellicola o le sovrapposizioni evidenti delle singole aree parziali con la lavorazione successiva.
- Eventuali correzioni della struttura finale, ad esempio lungo i bordi e le interruzioni, possono essere eseguite solo dopo l'asciugatura del Rivestimento minerale alleggerito G 3679. All'occorrenza, è possibile eseguire dei piccoli ritocchi superficiali una volta che il Rivestimento minerale alleggerito G 3679 è asciutto, levigando con cautela con il Blocchetto abrasivo doppio 1353 a grana 36. Le irregolarità grossolane possono essere eliminate raschiando leggermente con la Spatola a pressione per tessuto 1323 o con il bordo del Frattazzo di plastica 3791. Successivamente spazzolare le superfici.
- Mano di fondo** Eseguire il successivo ciclo di rivestimento solo dopo un tempo di asciugatura delle superfici sufficiente. Applicare una mano di fondo sulle superfici con Fondosil 1903 diluito 1:1 con acqua. Applicare la mano di fondo con il Plafoncino ovale 1175 e, se necessario, lisciare con il Plafone per muratori 1210. Evitare assolutamente la formazione di solchi e l'accumulo di materiale.
- Mano intermedia** Una volta asciutte, applicare sulle superfici una o due mani intermedie con Profisil 1906 nel colore scelto. Per assicurare un risultato uniforme si consiglia di utilizzare il Rullo in poliammide 1314. Applicare uno strato uniforme e non troppo sottile di vernice come mano intermedia e lisciare direttamente con il Plafone per muratori 1210 in direzione della strutturazione, ove necessario. Applicare la vernice nel modo più uniforme possibile, senza una struttura evidente.

Velatura Dopo un tempo di asciugatura delle superfici sufficiente (almeno 24 ore), applicare la velatura con Creativ Versico 82 nella tonalità abbinata. Applicare uno strato uniforme e non troppo sottile di velatura con il Rullo in poliammide 1314 o con il Plafoncino ovale 1175 in direzione della strutturazione, avendo cura di distribuire il prodotto in maniera non sistematica, secondo l'estro personale ma seguendo sempre la direzione della strutturazione. Se necessario, lisciare lo strato di velatura bagnato con il Plafone per muratori 1210 eseguendo brevi movimenti in un'unica direzione, creando un effetto personalizzato a "incastro" senza evidenti sovrapposizioni che si estende oltre le singole aree parziali. Non applicare il prodotto a strisce uniformi e regolari. L'effetto della velatura e di conseguenza il risultato finale complessivo dipendono dalla modalità di applicazione. A tal fine, è necessario rispettare la sequenza stabilita delle fasi di lavoro (applicazione della velatura e raschiatura) per l'intera superficie. Applicare solo la quantità di materiale che può essere lavorata durante il tempo aperto del prodotto. Per ottenere un risultato impeccabile e senza difformità, applicare il prodotto rapidamente e con un'unica passata. In caso di seconda passata è possibile che si notino i segni dell'utensile utilizzato.

Raschiatura Per ottenere un effetto particolare, è possibile realizzare una struttura marcata mediante raschiatura. A tal fine, dopo un breve tempo di aerazione, rimuovere lo strato di velatura bagnato direttamente con il bordo del Frattone in gomma 3766, cambiando direzione e senza un ritmo regolare. Durante la procedura, cambiare sempre direzione e riposizionare ogni volta il Frattone in gomma 3766. Per ottenere un risultato impeccabile e senza difformità, rimuovere il prodotto dalle zone in rilievo rapidamente e con un solo passaggio. In caso di seconda passata è possibile che si notino i segni dell'utensile utilizzato. Non eliminare completamente lo strato di velatura.

Rivestimento a intonaco colorato	Sulle superfici sottoposte a sollecitazioni si consiglia di utilizzare il Rivestimento minerale alleggerito G 3679 in versione colorata, abbinato al colore di base della tonalità scelta secondo la mazzetta colori "Tecniche di velatura Creativ". Una colorazione uniforme e continua rende meno evidenti e visibili eventuali piccoli difetti.
Nastri adesivi	Per sicurezza applicare i nastri adesivi solo immediatamente prima di ogni fase di lavorazione e rimuoverli subito dopo.
Seconda mano di velatura	Per ottenere un risultato maggiormente omogeneo o per uniformare gli effetti decorativi marcati è possibile applicare una seconda mano di velatura sulle superfici. A tal fine, miscelare Creativ Versico 82 nello stesso colore della velatura con il materiale di base Creativ Versico 82 (trasparente) in un rapporto pari a circa 1 : 1 in modo da ottenere un effetto velante, quindi applicare e lavorare il materiale come illustrato nella descrizione tecnica. Attendere un tempo di asciugatura sufficiente (almeno 24 ore) prima di procedere con l'applicazione della seconda mano di velatura.
Lavorazione di superfici grandi e congiunte	In linea di massima, ogni singolo passaggio dovrebbe essere interamente eseguito dalla stessa persona, dal momento che ogni applicatore ha una propria "mano". Per la lavorazione di superfici grandi è invece indispensabile lavorare in team composti da più applicatori, ognuno dei quali esegue in successione un ciclo completo di trattamento della sezione assegnatagli. Nel caso di superfici particolarmente ampie, p.es. con altezza degli ambienti > 2,50 m, può essere necessario che uno stesso ciclo di lavorazione venga eseguito da più applicatori contemporaneamente. In tal caso, tutti gli applicatori devono concordare tra loro la modalità di esecuzione.
Superfici di prova	Le superfici di prova vanno realizzate rispettando esattamente le fasi di lavoro e i passaggi dell'esecuzione vera e propria della tecnica. L'assorbimento del sottofondo ovvero del supporto della superficie di prova deve corrispondere alle superfici sulle quali eseguire effettivamente la tecnica. All'occorrenza bisogna preparare preventivamente una superficie di prova. Eventualmente è necessario anche incollare un TNT per pareti o eseguire una stuccatura.
Valutazione su superfici di prova	L'esecuzione della tecnica descritta è una variante standard comprovata e può essere modificata e ampliata in base alla creatività personale. L'effetto complessivo di una tecnica creativa dipende dalla scelta e dalla combinazione dei colori, dalla tecnica di applicazione specifica e dalla mano dell'applicatore. Al fine di valutare preventivamente l'aspetto finito del lavoro, si consiglia di effettuare un'applicazione di prova su una superficie campione.
Ulteriori indicazioni	Per ulteriori informazioni sul prodotto, osservare le indicazioni riportate nelle schede tecniche dei prodotti utilizzati.

Elenco di materiali e utensili

• Lisciatura e primerizzazione del sottofondo

Briplast Silafill 1886	circa 1,0 l/m ²
Frattone in acciaio inossidabile 1150	
Lacryl Fondo penetrante 595	circa 150 - 200 ml/m ²
Plafone professionale 1172	

• Mano di fondo

Fondo aggrappante 3720	circa 130 ml/m ²
Rullo a pelo corto 1217	

• Stuccatura di fondo

Rivestimento minerale alleggerito G 3679	circa 2,0 kg/m ²
Spatola per stuccatori 3782	
Frattazzo in acciaio inox 3792	
Frattazzo dentato 3768 (dentatura 4 x 4 x 4 mm)	

• Applicazione a spatola, modellazione e strutturazione

Rivestimento minerale alleggerito G 3679	circa 2,5 kg/m ²
Spatola per stuccatori 3782	
Frattazzo dentato 3704 (dentatura 8 x 8 x 8 mm)	
Pellicola per mascheratura in PE-LD 1591	circa 1,10 m/m ²
Plafone per muratori 1210	
Plafoncino ovale 1175	

• Mano di fondo

Fondosil 1903 diluito 1:1 con acqua	circa 100 ml/m ² (non diluito)
Plafoncino ovale 1175	
Plafone per muratori 1210	

• Mano intermedia

Profisil 1906	circa 200 ml/m ²
Rullo in poliammide 1314 oppure	
Plafoncino ovale 1175	
Plafone per muratori 1210	

• Mano di velatura e raschiatura

Creativ Versico 82	circa 160 ml/m ²
Rullo in poliammide 1314	
Plafone per muratori 1210	
Frattone in gomma 3766 per raschiatura	

• Accessori

Secchio di miscelazione 1558	
Agitatore Collomix Xo 4 HF MK140 HF-Set 3347	
Spugna in viscosa 1270 (per pulire le cazzuole)	

Questi dati sono basati su un'esperienza pratica pluriennale. La traduzione corrisponde alla versione tedesca aggiornata in conformità alle leggi, normative, disposizioni e linee guida tedesche. Il contenuto non costituisce alcun rapporto contrattuale. Chi utilizza o acquista il prodotto non è esonerato dall'obbligo di verificare accuratamente e sotto la propria responsabilità l'idoneità dei nostri prodotti per lo scopo previsto. Si applicano, inoltre, le nostre Condizioni generali di contratto.

Alla pubblicazione di una nuova versione aggiornata della presente scheda tecnica le precedenti indicazioni perdono di validità. La versione attuale può essere scaricata da Internet.

Brillux Italia GmbH/SRL
Johann-Georg-Mahl-Straße 15
39031 Bruneck/Brunico
ITALIA
Tel. +39 0474 8318-40
Fax +39 0474 8318-50
info@brillux.it
www.brillux.it